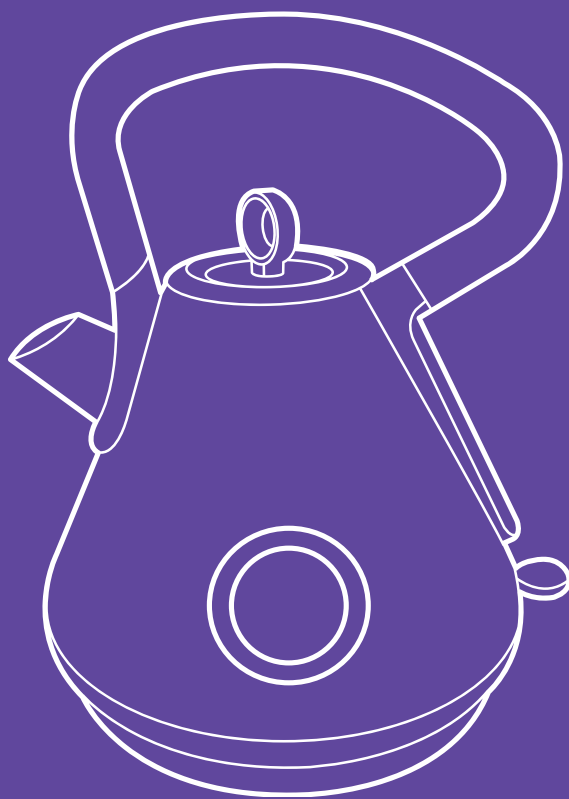


Чашечку чаю?



Чайник
КТ-6103

Если у вас возникнут трудности с использованием нашей техники, перед обращением в магазин просим позвонить на горячую линию Kitfort:

8-800-775-56-87

(пн-пт с 9:30 до 17:30 по московскому времени)

info@kitfort.ru

Мы расскажем про особенности работы прибора и проконсультируем по любым другим вопросам

Содержание

Общие сведения	4
Комплектация	5
Устройство чайника	5
Подготовка к работе и использование.....	6
Уход и хранение	6
Устранение неполадок	8
Технические характеристики.....	9
Меры предосторожности.....	10

Общие сведения

Электрический чайник Kitfort КТ-6103 предназначен для кипячения воды дома, в офисах и на дачах. Мощность чайника позволяет использовать его в домах со слабой проводкой.

Корпус и крышка чайника выполнены из нержавеющей стали, а подставка и ручка крышки — из пластика. Кнопка включения чайника расположена на корпусе снизу, на противоположной стороне от носика. В кнопку включения/выключения встроен индикатор нагрева.

На корпусе чайника расположен термометр биметаллического типа, который показывает температуру воды в чайнике. Это удобно, если вы готовите напитки, для которых требуются определенная температура воды, например, зеленый чай, белый чай, кофе и т. д. Для корректной работы термометра уровень воды в чайнике должен быть таким, чтобы измерительная часть термометра внутри чайника была погружена в воду.

Мерная шкала установлена на корпус чайника, там же располагаются два сквозных отверстия. Когда вы наполняете чайник водой, она через отверстие снизу падает в мерную шкалу и показывает уровень воды в чайнике.

Нагревательный элемент (ТЭН) у этой модели чайника скрытый и находится в донной части. Сверху он закрыт специальной металлической пластиной из нержавеющей стали, благодаря которой исключается прямой контакт ТЭНа с водой. Такая конструкция препятствует образованию накипи, облегчает уход и значительно снижает шум при нагревании воды.

Подставка с центральным контактом дает возможность располагать на ней чайник в любом положении, обеспечивая вращение на 360°. Снизу имеется отсек для хранения шнура, в который можно сматывать излишки шнура электропитания, чтобы он не мешал на столе.

В носике чайника расположен съемный фильтр от накипи, выполненный из металла, который задерживает частички накипи и предотвращает попадание их в чашку.

Полный чайник закипит за 6 минут. При закипании чайник автоматически отключится. Прибор имеет защиту от перегрева и от включения без воды: при включении без воды чайник нагревается и отключается (срабатывает защита от перегрева).

Работой чайника управляет специальный контроллер. В нем размещены термодатчики (биметаллические пластины), которые отключают чайник при закипании воды, при перегреве в случае отсутствия воды, а также выключатель, который включает и отключает чайник при нажатии на кнопку включения.

При закипании воды образующийся пар попадает в паропровод, проходит по нему и затем воздействует на термодатчик, который отключает чайник. Такая конструкция позволяет чайнику отключаться при закипании воды независимо от altитуды (высоты над уровнем моря). Как известно, атмосферное давление уменьшается с увеличением высоты над уровнем моря, а температура кипения воды, в свою очередь, зависит от давления, так что высоко в горах вода может закипать уже при

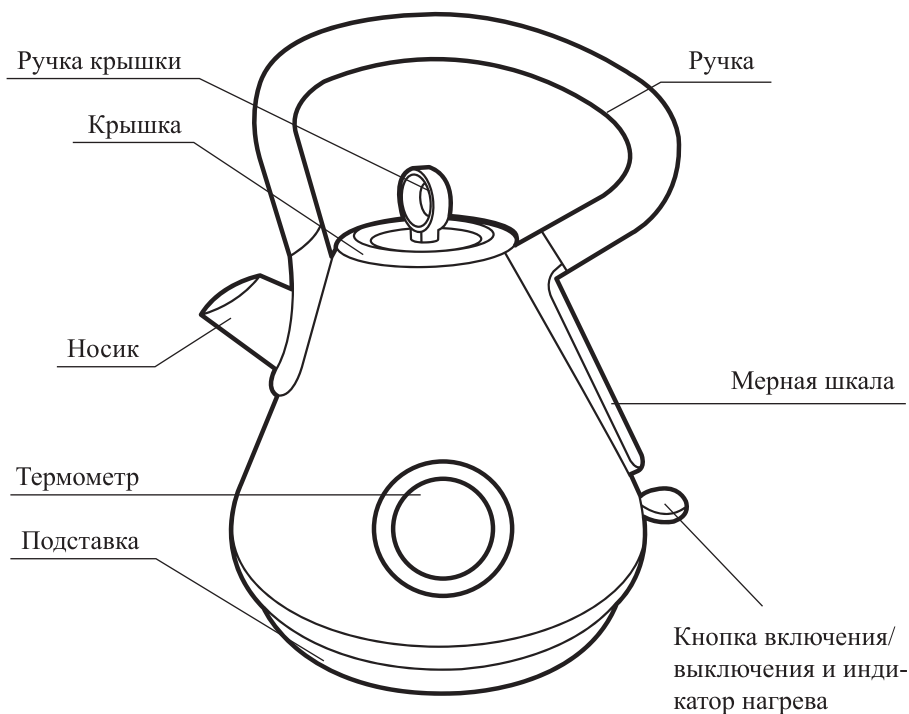
80 °С. Таким образом, контроллер выключает чайник не при какой-то определенной температуре, а именно при закипании воды, независимо от того, при какой температуре она закипает. Во время кипячения рекомендуется держать крышку плотно закрытой, иначе данный механизм может отработать неправильно.

Комплектация

1. Чайник — 1 шт.
2. Крышка — 1 шт.
3. Подставка — 1 шт.
4. Руководство по эксплуатации — 1 шт.
5. Гарантийный талон — 1 шт.
6. Коллекционный магнит — 1 шт.*

*опционально

Устройство чайника



Подготовка к работе и использование

Перед началом использования ополосните чайник изнутри водой, затем наполните его, вскипятите воду и слейте.

1. Установите подставку на ровную поверхность. Подключите шнур к сети электропитания. Вставьте шнур в прорезь в подставке.
2. Налейте воду в чайник, чтобы уровень воды был между метками «Min» и «Max», и плотно закройте его крышкой.
3. Установите чайник на подставку и нажмите на кнопку включения/выключения. Загорится световой индикатор, чайник начнет нагреваться.

Примечание. Если включить пустой чайник, то работает защита от включения без воды, чайник автоматически отключится. Но лучше так не делать во избежание преждевременного выхода чайника из строя. Не забывайте, пожалуйста, наливать воду в чайник!

4. Когда вода закипит, чайник автоматически выключится и индикатор нагрева погаснет.
5. При необходимости вы можете выключить чайник, подняв вверх кнопку включения/выключения.

Примечание. Термометр показывает температуру воды в чайнике. Во время нагрева воды вы можете ориентироваться на него, чтобы определить, сколько еще осталось времени до закипания воды. Для корректной работы термометра уровень воды в чайнике должен быть таким, чтобы измерительная часть термометра внутри чайника была погружена в воду.

Уход и хранение

Для продления срока службы чайника удаляйте накипь по мере ее образования.

Если накипь образовалась на дне — поместите в чайник средство для удаления накипи (можно использовать 250 мл 9% раствора уксусной кислоты, либо 3 г лимонной кислоты, растворенной в 100 мл воды), залейте 0,5 л воды и вскипятите. Дождитесь, пока раствор остынет и слейте. После этого оставьте чайник на несколько часов для образования защитной пленки на поверхности металла. Затем промойте чайник проточной водой.

Если накипь образовалась и на стенках чайника, увеличьте количество лимонной кислоты, например, 9 г лимонной кислоты растворите в 300 мл воды, воду налейте в чайник до уровня «MAX» и вскипятите. Дождитесь, пока раствор остынет и слейте. После этого оставьте чайник на несколько часов для образования защитной пленки на поверхности металла. Затем промойте чайник проточной водой.

Появление следов ржавчины и очистка чайника от них

После нескольких кипячений на дне чайника может появиться налет ржавчины — это результат использования воды с высоким содержанием железа. Этот налет — не ржавление самого металла дна, это ржавчина, осевшая из воды на дно чайника. Она обычно оседает в виде небольших пятен. Во время закипания воды на дне чайника начинают образовываться пузырьки, которые при дальнейшем нагреве становятся больше, отрываются и поднимаются вверх. Внутри пузырьков содержится воздух, растворенный в воде, и водяной пар. Ржавчина отлагается в точках появления пузырьков на дне.

Во избежание отложения ржавчины следует кипятить фильтрованную воду или регулярно механически счищать их жесткой щеткой. Точки ржавчины очень легко счищаются жесткой стороной обычной губки для мытья посуды. Также их можно удалить при помощи лимонной кислоты и после этого дать посуде хорошенько просохнуть перед следующим использованием.

Есть простой способ удаления отложений ржавчины с помощью дольки лимона. Вся процедура займет у вас 10–15 минут.

1. Возьмите дольку лимона без косточек толщиной 3–5 мм и натрите ею дно чайника.
2. Налейте воду в чайник с лимоном на 1–2 сантиметра.
3. Включите чайник и нагрейте воду, но не доводите ее до кипения: выключите чайник вручную.
4. Подождите 1–2 минуты и слейте воду.

Несколько раз ополосните чайник, вытрите дно насухо и оставьте на несколько часов для образования защитной пленки на поверхности металла.

Рекомендуется регулярно проводить эту процедуру.

Если своевременно не счищать ржавчину со дна чайника, она может вступить в реакцию с металлом дна, и тогда счистить ее будет затруднительно.

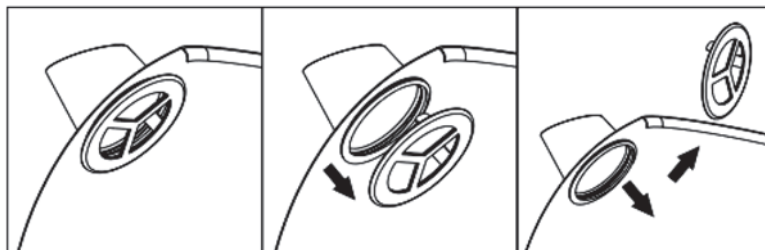
Регулярно протирайте корпус чайника и подставки влажной, а затем сухой тканью. Перед проведением обслуживания отключайте подставку от сети электропитания.

Храните чайник в сухом и прохладном месте, недоступном для детей.

Фильтр от накипи

Фильтр от накипи необходимо периодически промывать водой:

1. Откройте крышку чайника;
2. Нажмите на фильтр и вытащите его.
3. Промойте фильтр водой, высушите его и вставьте обратно в носик чайника.



Устранение неполадок

Вода выливается из носика чайника

Возможная причина	Решение
Вы налили воду в чайник, превысив максимальный уровень	Наливайте воду в чайник, не превышая уровень «MAX»

Чайник не отключается при закипании

Возможная причина	Решение
Образовалась накипь	Очистите чайник от накипи, об этом читайте в разделе «Уход и хранение»
Не закрыта крышка чайника	Закройте крышку

Чайник не включается

Возможная причина	Решение
Вы налили слишком мало воды в чайник	Наливайте воду в чайник выше уровня «MIN»
Чайник не подключен в сеть	Проверьте подключение к сети
Чайник сломался	Обратитесь в сервисный центр

Термометр показывает неправильную температуру

Возможная причина	Решение
Вы налили слишком мало воды в чайник	Для корректной работы термометра уровень воды в чайнике должен быть таким, чтобы измерительная часть термометра внутри чайника была погружена в воду

Вода имеет запах пластика

Возможная причина	Решение
Чайник еще не был в эксплуатации или редко используется	Включите чайник в соответствии с рекомендациями по первому использованию. Если запах не устранился, наполните чайник, не превышая уровень «МАХ» и добавьте 2 чайные ложки соды. Доведите воду до кипения, слейте воду. Затем тщательно промойте чайник

Если ваша ситуация не отображена выше, пишите нам на адрес info@kitfort.ru, приложив фотографии или видеофайлы, фиксирующие вашу проблему. Пришлите также фотографию наклейки с серийным номером, расположенную на дне или на задней части корпуса устройства.

Технические характеристики

1. Напряжение: 220–240 В, 50/60 Гц
2. Мощность: 1800–2200 Вт
3. Емкость: 1,7 л
4. Класс защиты от поражения электрическим током: I
5. Длина сетевого шнура: 0,7 м
6. Размер устройства: 255 × 175 × 341 мм
7. Размер упаковки: 228 × 228 × 310 мм
8. Вес нетто: 1,4 кг
9. Вес брутто: 1,7 кг

Срок службы: 2 года

Срок гарантии: 1 год

Товар сертифицирован:



Производитель: Кунсэн Эплаенсис Лтд. Синхуан Индастри Зоун, Сычань Таун, Синьхуэй Дистрикт, Цзянмэнь Сити, Гуандун, Китай.

Импортер: ООО «Аэро-Трейд». 197022, г. Санкт-Петербург, Инструментальная ул., д. 3, лит. X, офис 1.

Страна происхождения: Китай.

Уполномоченная организация для принятия претензий на территории РФ:
ООО «Аэро-Трейд». 197022, г. Санкт-Петербург, Инструментальная ул., д. 3, лит. X, офис 1.

Горячая линия производителя: 8-800-775-56-87 (пн-пт с 9:30 до 17:30 по московскому времени), info@kitfort.ru

Адреса сервисных центров вы можете узнать у оператора горячей линии или на сайте kitfort.ru

Требуется особая утилизация. Во избежание нанесения вреда окружающей среде необходимо отделить данный объект от обычных отходов и утилизировать его наиболее безопасным способом, например, сдать в специальные места по утилизации.

Месяц и год изготовления указаны на нижней стороне упаковочной коробки.

Производитель имеет право на внесение изменений в дизайн, комплектацию, а также в технические характеристики изделия в ходе совершенствования своей продукции без дополнительного уведомления об этих изменениях.

Меры предосторожности

Пожалуйста, внимательно прочтите инструкцию по эксплуатации. Обратите особое внимание на меры предосторожности. Всегда держите инструкцию под рукой.

1. Чайник имеет защиту от перегрева и от включения без воды. Тем не менее, не стоит допускать ситуаций ее срабатывания во избежание преждевременного выхода чайника из строя.
2. Не включайте чайник без воды.
3. Перед снятием чайника с подставки выключите его кнопкой.
4. Во избежание перегрева нагревательного элемента не выливайте всю воду из только что закипевшего чайника. В противном случае может сработать защита от перегрева, т.к. сразу после закипания ТЭН нагрет и ему требуется несколько секунд, чтобы отдать накопленное тепло воде. Во избежание этого оставьте немного воды на доньшке, либо во время наливания периодически возвращайте чайник в вертикальное положение, чтобы дно чайника омывалось водой.
5. Если защита от перегрева сработала, подождите несколько минут, пока чайник остынет. После этого налейте воду, не превышая уровень MAX, и включите чайник кнопкой включения.
6. После того как вы слили из чайника всю горячую воду, не наливайте в него сразу же холодную во избежание термических ударов. Подождите 1–2 минуты, пока чайник остынет, и только потом залейте воду.
7. Корпус чайника может нагреваться во время работы. Не касайтесь горячих поверхностей, будьте осторожны!
8. Устройство предназначено для использования в бытовых условиях и может применяться в квартирах, загородных домах, гостиничных номерах, офисах и других подобных местах для непромышленной и некоммерческой эксплуатации.
9. Используйте устройство только по назначению и в соответствии с указаниями,

изложенными в данном руководстве. Нецелевое использование устройства будет считаться нарушением условий надлежащей эксплуатации.

10. Перед подключением устройства к электрической розетке убедитесь, что параметры электропитания, указанные на нем, совпадают с параметрами используемого источника питания.
11. Для предотвращения поражения электрическим током не погружайте устройство в воду и другие жидкости.
12. Не переносите подставку, взявшись за шнур питания. Не тяните за шнур питания при отключении вилки от розетки.
13. Не используйте устройство, если шнур питания, вилка или другие части чайника повреждены. Во избежание поражения электрическим током не разбирайте устройство самостоятельно — для его ремонта обратитесь к квалифицированному специалисту. Помните, неправильная сборка устройства повышает опасность поражения электрическим током при эксплуатации.
14. Контролируйте работу чайника, когда рядом находятся дети и домашние животные.
15. Устанавливайте чайник только на устойчивую горизонтальную поверхность на расстоянии не менее 10 см от стены и края стола. Устанавливайте чайник так, чтобы дети не могли дотронуться до его горячих поверхностей.
16. Не пытайтесь обойти блокировку включения устройства.
17. Не допускайте падения чайника и не подвергайте его ударам.
18. Храните устройство в недоступных детям местах.
19. Используйте только предлагаемые производителем аксессуары. Использование иных дополнительных принадлежностей может привести к поломке устройства или получению травм.

IM-2



Всегда что-то новенькое!

Kitfort — современный и креативный бренд, который предлагает покупателям не только качественные товары по выгодной цене, но и радует подарками, конкурсами и живым интерактивом! Тысячи пользователей следят за нашими обновлениями и розыгрышами в социальных сетях. Присоединяйтесь к нам и вы!

Приветствуем вас в нашей группе «ВКонтакте»! Каждую неделю мы разыгрываем там десятки призов бытовой техники Kitfort. Участвуйте в морских боях, лотереях, творческих конкурсах и делайте репосты. Адрес группы: vk.com/kitfort

Если вы любите смотреть видео, введите в поиске YouTube: «Kitfort Show» и наслаждайтесь веселыми скетчами на нашем канале. В каждом новом выпуске мы разыгрываем самые популярные товары и новинки компании за комментарии от подписчиков. А содержание видеороликов заставит вас от души посмеяться и стать нашим другом и ценителем того, что мы делаем.

Подписывайтесь и будьте в деле вместе с Kitfort!

info@kitfort.ru

8-800-775-56-87